



GEOGRAFIA

Nome: _____ 7º ANO

ORIENTAÇÃO PARA REALIZAÇÃO DAS ATIVIDADES: Leia o texto e responda as questões no caderno.

DOMÍNIO AMAZÔNICO

Devido a sua localização geográfica e vasta extensão territorial, o Brasil é um país que possui uma grande variedade de climas e, conseqüentemente, isso se reflete na formação de diferentes tipos de vegetação. A relação é importante para a prova de geografia do Enem, por isso, fique atento.

O conceito de domínios morfoclimáticos foi utilizado pelo geógrafo brasileiro Aziz Ab'Saber, cujo objetivo era fazer um levantamento da diversidade paisagística do território brasileiro. Esse conceito estabelece uma associação ou integração entre diferentes elementos, como: relevo, tipos de solo, clima, hidrologia e as formas de vegetação.



Domínios Morfoclimáticos

Podemos identificar seis diferentes domínios morfoclimáticos e, entre eles, as chamadas faixas de transição.



Atualmente, o desmatamento é a grande preocupação em relação a esse domínio, que vem sendo destruído por várias atividades econômicas, entre elas: crescimento da atividade agrícola, principalmente pelo cultivo de soja, aumento do número de pastagens, implantação de projetos de mineração e a realização de atividade madeireira.

Domínio Amazônico

Localizado em sua maior parte na Região Norte do Brasil, esse domínio apresenta uma grande variedade de espécies animais e vegetais.

O relevo é parte importante na distribuição geográfica desse domínio, pois como a área é formada por planícies e planaltos, podemos identificar três diferentes extratos na distribuição da vegetação:

- Igapó – área da floresta permanentemente alagada e onde encontramos espécies nativas como a vitória-régia, planta adaptada a essas condições de inundação.
- Mata de Várzea – áreas de inundações periódicas, de acordo com as cheias dos rios. Nesse extrato podemos destacar a presença de seringueiras (maniçoba e maçaranduba).
- Mata de Terra Firme – corresponde a áreas de terras mais altas onde encontramos árvores de grande porte, podendo atingir cerca de 65 metros.



Domínio Amazônico (Foto: Reprodução/Brasil Turismo)

Atualmente, o desmatamento é a grande preocupação em relação a esse domínio, que vem sendo destruído por várias atividades econômicas, entre elas: crescimento da atividade agrícola, principalmente pelo cultivo de soja, aumento do número de pastagens, implantação de projetos de mineração e a realização de atividade madeireira.

MARES DE MORRO

Localizada ao longo do litoral brasileiro, o domínio de mares de morros recebe esse nome em função de sua estrutura geológica. Formada por dobramentos cristalinos da Era Pré-Cambriana, esse relevo sofreu intensa



ação erosiva ao longo dos milhões de anos, o que contribuiu para a formação de morros com vertentes arredondadas, chamadas de “morros em meia laranja”.



Morros em "meia laranja" (Foto: Wikimedia Commons)

A vegetação característica desse domínio é a Floresta Tropical Úmida ou Mata Atlântica, que possui cerca de 20 mil espécies de plantas, das quais 8 mil são consideradas endêmicas.

Essa foi, com certeza, a vegetação que mais sofreu os efeitos da devastação ambiental, promovida desde o período colonial até os dias de hoje. Os principais fatores responsáveis por essa destruição foram:

- a extração de Pau-Brasil, realizada pelos portugueses;
- a expansão das atividades agrícolas;
- o crescimento urbano-industrial.

Como consequência desse processo de destruição, dos 100% da mata original resta hoje apenas cerca de 7%, distribuídos em blocos isolados



ao longo do litoral. É comum que esses fragmentos sejam encontrados apenas em áreas de difícil acesso, como em encostas íngremes.

CERRADO

O cerrado estende-se, em sua maior parte, pelos planaltos e chapadões do Centro-Oeste brasileiro. O cerrado típico é formado de arbustos e árvores de médio porte que, em geral, apresentam-se bem afastados uns dos outros. Os troncos e galhos possuem um aspecto retorcido e com casca bastante grossa.

As queimadas, ao contrário do que muitos imaginam, para esse tipo de domínio é de certa forma importante, pois contribuem para a reciclagem de nutrientes e, conseqüentemente, fazem surgir novas espécies após a passagem do fogo.

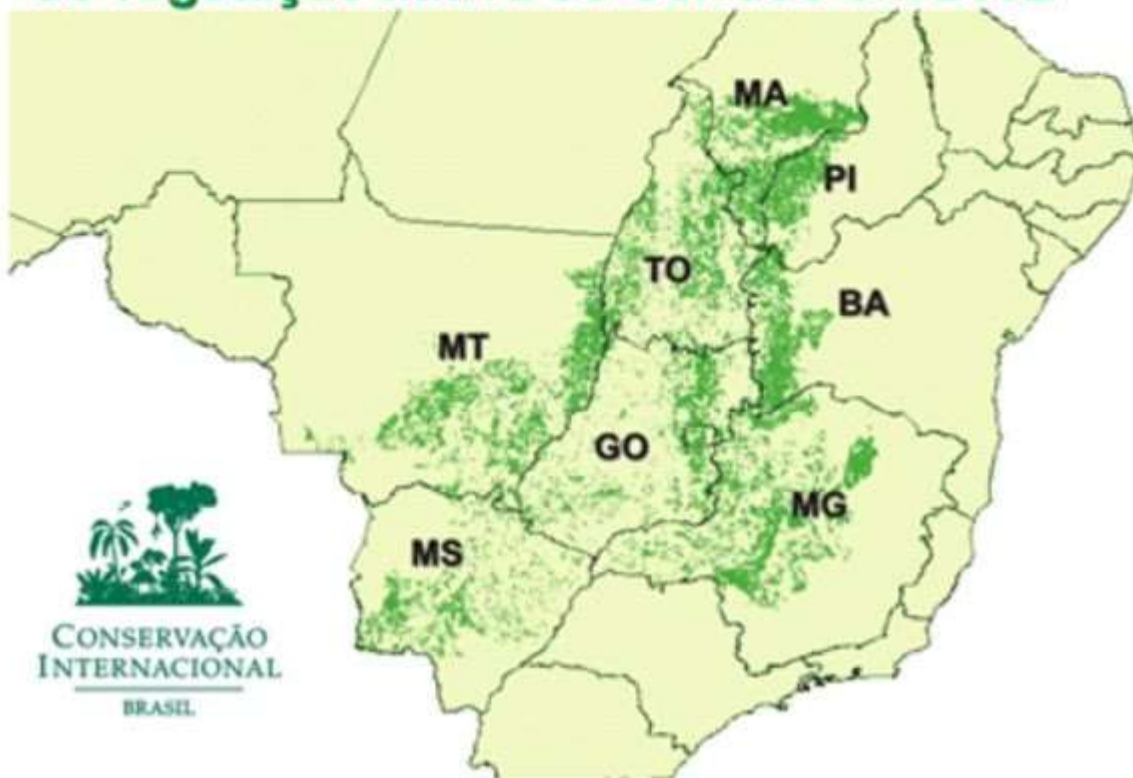
Após a década de 1950, o cerrado passou por um intenso processo de degradação ambiental, associado à abertura de rodovias e a construção de Brasília.



Área de distribuição original do Cerrado



Principais remanescentes de vegetação nativa de Cerrado em 2002



Cerrado original e em 2002 (Foto: Reprodução/ISPN)

A expansão da fronteira agrícola é outro fator determinante para a ampliação do desmatamento. O cultivo da soja e a utilização de áreas do



cerrado como pastagem contribuíram de maneira significativa para a ocorrência desse problema ambiental.

CAATINGA



Caatinga (Foto: Reprodução/Colégio Qi)

Característica do sertão nordestino, esse tipo de domínio é específico dessa região, pois se relaciona diretamente ao clima semiárido, que apresenta baixos índices pluviométricos.

Essa vegetação é formada por plantas xerófilas, que são adaptadas a ambientes de clima seco e possuem a capacidade de armazenar água em seu interior. Além disso, os espinhos desses tipos de planta substituem as folhas, o que possibilita uma menor perda de água para o meio externo.

Depois da Mata Atlântica e do cerrado, a caatinga é o domínio morfoclimático mais alterado do Brasil, muito em função da utilização dessa região para a prática da agricultura e da criação de animais.

MATA DAS ARAUCÁRIAS

Localizada nas áreas de altitude da Região Sul do Brasil, a Mata das Araucárias ou dos Pinhais está associada a uma região de clima subtropical e, portanto, com temperaturas mais baixas se comparadas com as demais regiões do país.



Araucárias (Foto: Reprodução)

O pinheiro-do-paraná, formação vegetal predominante, é uma das árvores nativas da região. Sua utilização, ao longo do século XIX, principalmente por imigrantes italianos e alemães, estava associada à construção de casas e móveis.



Restam hoje menos de 10% da mata original, principalmente em razão da utilização da madeira pelas indústrias de papel e celulose e moveleira.

PRADARIAS



Pampas gaúchos

Também conhecido por Pampa ou Campanha Gaúcha, esse domínio é composto por uma vegetação rasteira, formada por herbáceas e gramíneas.

Localizado no sul do país, em especial no estado do Rio Grande do Sul, essa região exibe relevo suavemente ondulado (coxilhas), onde se desenvolvem práticas como a pecuária extensiva e a agricultura da soja e do trigo. O pisoteio constante do gado e a prática da monocultura, respectivamente, têm levado à compactação e à redução da fertilidade do solo, gerando áreas desertificadas.

Exercício 1:

Segundo a classificação do professor Aziz N. Ab'Saber, existem no Brasil seis principais paisagens Naturais e, entre elas, inúmeras faixas de transição. Analise as proposições sobre os domínios morfoclimáticos brasileiros.

I – O Domínio Amazônico contém em sua maior extensão terras baixas. A Floresta Amazônica ou latifoliada equatorial é o elemento que mais marca a paisagem.

II – O Domínio da Caatinga é marcado por solos pouco profundos devido às poucas chuvas e ao predomínio do intemperismo físico.

III – O Domínio das Pradarias é um prolongamento, pelo território brasileiro, dos campos ou das pradarias do Uruguai e da Argentina.

IV – O Domínio do Cerrado possui vegetação semelhante às savanas africanas. Os solos do Cerrado são pobres e ácidos.

V – O Domínio das Araucárias possui solos diversificados. Existem manchas com terra roxa de grande fertilidade natural e solos mais ácidos e pobres em minerais básicos. A planta que marca visualmente a paisagem deste domínio é a Araucária.



Assinale a alternativa correta.

- A) Somente as afirmativas III, IV e V são verdadeiras.
- B) Somente as afirmativas II e IV são verdadeiras.
- C) Somente as afirmativas I e V são verdadeiras.
- D) Somente as afirmativas I, II e III são verdadeiras.
- E) Todas as afirmativas são verdadeiras.

Exercício 2:

“O estudo dos domínios morfoclimáticos brasileiros ajuda-nos a compreender o quadro natural que compõe o território nacional. No entanto, principalmente no último século, a intensa ação promovida pelas atividades econômicas, a maioria de bastante impacto, modificou os aspectos desses domínios.” (VITTIELO; BIGOTO e ALBUQUERQUE, 2006, p. 75).

A respeito desses domínios, considere as afirmativas a seguir, assinalando as verdadeiras.

- 1) O domínio das coxilhas subtropicais, cobertas por pradarias mistas, apresenta o relevo suavemente ondulado e a vegetação dominante de campos de gramíneas.
- 2) O domínio das depressões semiáridas nordestinas, cobertas por caatinga, caracteriza-se pelo predomínio do clima semiárido e pelos rios temporários.
- 4) O domínio de planaltos subtropicais, recobertos por araucárias e campos de altitude, compreende as áreas de menores altitudes da região Sul do Brasil com vegetação de cerrado.
- 8) O domínio das regiões serranas, tropicais úmidas, com “mares de morros” florestados, apresenta morros com forma de meia laranja e é recoberto pela mata atlântica.
- 16) O domínio dos chapadões tropicais, recobertos por cerrados, possui rios entrelaçados, vegetação de araucária e clima subsumido.